

# L'ARCHIPEL



Saint-Pierre  
et Miquelon  
Collectivité Territoriale

LE MAGAZINE DE LA COLLECTIVITÉ TERRITORIALE | MARS 2024 | N° 2



SOLIDARITÉ  
L'AIDE AUX SENIORS RENFORCÉE

DOSSIER  
ISTHME : UN LIEN ENTRE NOUS

PROJET À LA LOUPE  
LE BUDGET 2024



# SOMMAIRE

## SPORT & CULTURE

4

› Bourse d'excellence 2024 :  
une opportunité pour les jeunes



› 18<sup>e</sup> concours de photographie de l'Arche :  
le sport mis à l'honneur en 2024  
› Plein feu sur la formation de nos jeunes  
sportifs

## SOLIDARITÉ

6

› L'allocation personnalisée  
d'autonomie à domicile  
› Aux petits soins pour nos aînés !



## DÉVELOPPEMENT ÉCONOMIQUE

8

› Saint-Pierre-et-Miquelon se lance  
dans l'open data !



› Le prêt d'honneur : un outil financier au  
service de nouvelles initiatives économiques !

## JEUNESSE

10

› Lancement des Jeunes Engagés Citoyens



› Un guichet en ligne pour faciliter la vie  
des étudiants-boursiers  
› Noces d'or pour le programme Frecker

## DOSSIER

12

› Isthme : un lien entre nous



## MOBILITÉS

16

› Rencontre avec deux marins sur le pont



## URBANISME ET ENVIRONNEMENT

18

› Plongée dans la biodiversité de l'archipel !



**PROJET À LA LOUPE**

20

› Budget 2024 : une ambition forte pour l'avenir de notre archipel



**TOURISME**

22

› Partenariat avec Legendary Coasts of Eastern : point d'étape d'une coopération gagnant-gagnant



› Plans des villes et guides touristiques en approche !

**ATTRACTIVITÉ**

24

› SPM Play, opération séduction en vidéos !

**PORTRAITS**

26

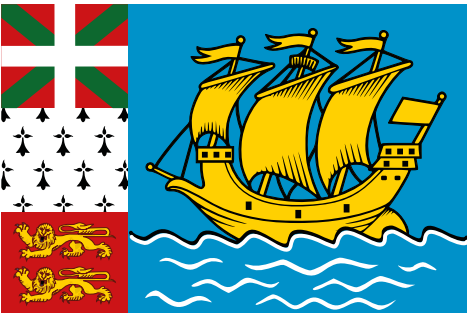
› Mon archipel vu d'ici... et d'ailleurs

**AGENDA**

28

**EXPRESSIONS POLITIQUES**

31



**Bernard BRIAND**

Président du Conseil Territorial de Saint-Pierre-et-Miquelon

**ÉDITO**

**Chers habitants de l'archipel,**

Un premier trimestre se termine déjà dans cette année 2024 et la Collectivité Territoriale poursuit son action au service de notre quotidien.

Les élus territoriaux ont adopté le budget pour cette année, marqué par une maîtrise de nos dépenses de fonctionnement, un niveau de service à la population toujours élevé et des moyens importants consacrés aux investissements.

Nous accompagnons le présent, nous investissons pour le futur. Tout vous sera détaillé dans la rubrique « Projet à la Loupe ».

Par ailleurs, notre isthme a de nouveau souffert lors de la tempête des 18 et 19 janvier derniers. Dans ce magazine, nous vous proposons un dossier sur les défis auxquels il est confronté. Celui-ci rappelle notre engagement fort dans sa préservation et vous propose de réfléchir ensemble à son avenir.

J'espère que vous prendrez autant de plaisir à lire ce magazine que pour le premier numéro, comme nombre d'entre vous me l'ont indiqué. Nouveauté pour ce numéro, la possibilité de regarder des vidéos illustrant les articles sur votre téléphone par le biais d'un QR Code.

Bonne lecture !



# CULTIVER

## BOURSE D'EXCELLENCE 2024

Une opportunité pour les jeunes talents de notre archipel

Chaque année, la Collectivité Territoriale accompagne les projets sportifs ou culturels de plusieurs jeunes talents de notre archipel en leur accordant une bourse d'excellence.

Cette année encore, les jeunes âgés de 12 à 25 ans pourront déposer un dossier sportif ou culturel avant le 30 mai, et ainsi espérer être lauréat cette année. L'année dernière, quatre jeunes de l'archipel avaient pu bénéficier de cette bourse d'un montant de 2500€, accordée après analyse de leurs dossiers par une commission.

Deux jeunes hockeyeurs issus de la formation du hockey mineur saint-pierrais et poursuivant leur apprentissage en sport-étude, une jeune femme en formation dans les métiers du livre et espérant un jour ouvrir sa librairie, et un jeune arbitre de football prometteur en formation dans l'hexagone, avaient été lauréats de la précédente édition.

Si ces profils vous inspirent et que vous avez vous-même un projet valorisable, n'hésitez pas à envoyer votre candidature ! ■



« Les bourses d'excellence sont une belle opportunité de soutenir nos jeunes talents dans les domaines sportifs et culturels. Par leurs réussites, ils contribuent au rayonnement de notre archipel »

**Yannick Abraham, 1<sup>er</sup> Vice-Président**

# CONCOURS DE PHOTOGRAPHIE DE L'ARCHE

## 18<sup>e</sup> édition : le sport mis à l'honneur en 2024

Année olympique oblige, le sport sera le thème central du traditionnel concours de photos organisé chaque année par l'Arche.

Ce concours, ouvert aux photographes amateurs résidant dans l'archipel, âgés de 13 ans et plus au 30 juin 2024, décernera trois prix. Les clichés seront édités en cartes postales et exposés cet été à la gare maritime.

Nouveauté cette année, vous pourrez voter pour le prix coup de cœur du public via un QR Code à scanner.

Le bulletin d'inscription est à envoyer à l'Arche jusqu'au vendredi 26 avril 2024 inclus. La limite pour l'envoi des photographies

est fixée au vendredi 31 mai. Les candidats doivent fournir leur cliché sous forme numérique, au format 3/2, avec une résolution minimum d'environ 1500x1000 pixels. L'impression est effectuée par l'Arche.

Retrouvez le règlement complet, le dossier de participation et tous les clichés des éditions précédentes sur le site de l'Arche, onglet « expos virtuelles ».

Pour contacter l'Arche : tél. 41 04 35  
ou [arche@ct975.fr](mailto:arche@ct975.fr) ■

Pour télécharger le dossier de participation, scannez ou cliquez sur ce QR code



## PLEIN FEU SUR LA FORMATION DE NOS JEUNES SPORTIFS

2024, année olympique. Avec l'organisation des Jeux Olympiques et Paralympiques à Paris, et si nous parlions sport ?

Nos clubs sportifs sont particulièrement dynamiques dans l'accompagnement et la formation des jeunes talents. Ils font d'ailleurs souvent briller les couleurs de notre archipel dans les championnats de France.

Pour soutenir cette dynamique, chaque année, l'Office des Sports et de la Culture de la Collectivité Territoriale se mobilise aux côtés des clubs sportifs. Elle leur attribue des subventions et met à disposition ses infrastructures, comme la patinoire ou les gymnases.

Ce qui est moins connu, mais pour autant tout aussi fondamental, c'est que la Collectivité Territoriale met également à disposition des clubs des éducateurs sportifs.

Aussi bien **Christine LÉGASSE** aux Drakkars, que **Jean-Louis LÉGASSE** à Saint-Pierre Tennis Action, ou encore **Patrick FOLIOT** auprès l'association du hockey mineur, disposent de compétences avérées pour encadrer et guider nos jeunes pousses dans leurs sports respectifs, et appuient leur travail sur de solides valeurs.

Des générations de champions en herbe sont passées et passeront encore entre les mains de nos éducateurs. Un travail de spécialistes pour favoriser l'éclosion de nos jeunes champions. ■



# PROTÉGER

## L'ALLOCATION PERSONNALISÉE D'AUTONOMIE À DOMICILE

Un soutien précieux pour le bien-être des personnes âgées

Vieillir chez soi plutôt qu'en institution, tel est le souhait de la plupart de nos seniors. Mais, lorsque la perte d'autonomie devient une réalité, comment concilier ce désir avec les défis du quotidien ? C'est là que l'Allocation Personnalisée d'Autonomie (APA) à domicile entre en jeu.

Versée par la Collectivité Territoriale, l'APA à domicile offre une solution sur mesure pour permettre à nos aînés de rester chez eux. Elle est destinée aux personnes âgées de 60 ans et plus en perte d'autonomie, pour les aider à payer les dépenses nécessaires à leur maintien à domicile.

Elle peut financer, selon les besoins, des interventions d'aide à domicile, du portage de repas, du matériel (barres d'appui, siège de douche, etc.), des fournitures pour l'hygiène, des petits aménagements du logement ou encore des heures de répit pour l'aidant.

### Quel est le montant de l'APA à domicile ?

Le montant de l'APA à domicile varie en fonction du niveau de perte d'autonomie (le GIR) et des besoins de la personne. Ces critères sont évalués par une équipe de professionnels de la Maison Territoriale de l'Autonomie. Ceux-ci se déplacent à domicile pour rencontrer les demandeurs et leur proposer un plan d'aide qui recensera toutes les aides et prestations de service dont ils peuvent bénéficier.

**Au 1<sup>er</sup> janvier 2024, les montants maximaux des plans d'aide APA, fixés nationalement, sont les suivants :**



Personne en GIR 1 (très dépendante)	1955,60 €/mois
Personne en GIR 2	1581,44 €/mois
Personne en GIR 3	1143,09 €/mois
Personne en GIR 4	762,87 €/mois

## Nouveauté 2024 : des heures de lien social en plus

Depuis le 1er janvier 2024, les bénéficiaires de l'APA peuvent profiter d'heures additionnelles de lien social consacrées à la réalisation d'activités culturelles, de loisirs, de partage et d'échange ou de bien-être. Ces heures s'ajoutent au plan d'aide à domicile et peuvent atteindre 9 heures par mois maximum.

L'objectif est de lutter contre l'isolement et de favoriser la détection de fragilités des personnes âgées dépendantes. ■

Pour en savoir plus sur l'APA, contactez :

### À Saint-Pierre

Maison Territoriale de l'Autonomie  
9, rue Amiral Muselier à Saint-Pierre  
Tél : 41 01 60 | mta@ct975.fr

### À Miquelon-Langlade

Maison Territoriale de l'Autonomie  
Antenne de Miquelon  
Résidence Pomme de Pré  
Tél : 41 68 52 | mta@ct975.fr

Consultez également le site  
[www.pour-les-personnes-agees.gouv.fr](http://www.pour-les-personnes-agees.gouv.fr)



« Accompagner le bien-vivre de nos seniors est un objectif prioritaire de la politique territoriale. Des moyens supplémentaires ont été adoptés en 2024 pour renforcer notre soutien »

Jacqueline André, 2<sup>e</sup> Vice-Présidente

### EN 2023, L'APA À DOMICILE À SAINT-PIERRE-ET-MIQUELON, C'EST :



**80**  
bénéficiaires



**8 000**  
repas livrés  
via le portail de repas



**15 000**  
heures  
d'aide à domicile



**380 000**  
euros  
d'aides distribuées



Pour consulter le site du gouvernement dédié aux personnes âgées, scannez ce QR code

# AUX PETITS SOINS POUR NOS AÎNÉS !

À Miquelon-Langlade, les animations vont bon train pour offrir à nos seniors des moments inoubliables tout au long de l'année !

Prolonger la Semaine Bleue\* toute l'année, c'est le pari que s'est lancée la Collectivité Territoriale. De nombreuses et diverses animations pendant une semaine, c'est bien. Des activités proposées tout au long de l'année à nos aînés et du lien intergénérationnel, c'est encore mieux !

Pour mener à bien cette mission, La Maison des loisirs et la Résidence Pomme de pré unissent leurs forces et proposent des activités dans leurs locaux aux personnes âgées de 60 ans et plus.

En novembre, elles ont organisé un Bingo gratuit, réunissant plus de 40 personnes. Décembre a été marqué par un tournoi

de belote de Noël. Enfin, leur partenariat avec les écoles de Miquelon a permis à une trentaine d'enfants de la chorale de se produire devant 20 personnes réunies à la résidence Pomme de Pré pour un moment partagé entre générations à l'occasion des fêtes.

En ce début d'année, le spectacle "Des rides & vous !" a ravi les résidents de Pomme de Pré et des personnes âgées extérieures de 60 ans et plus.

Encore plein de beaux moments de partage et de convivialité sont à venir dans les prochaines semaines... Tenez-vous bien informés ! ■



\*Semaine Bleue : semaine nationale des retraités et personnes âgées destinée à valoriser la place des aînés et les liens intergénérationnels dans notre société.



# DÉVELOPPER

## SAINT-PIERRE ET MIQUELON SE LANCE DANS L'OPEN DATA

On entend de plus en plus parler d'« open data », mais peu d'entre nous savent l'expliquer et dire en quoi c'est utile. Alors concrètement, c'est quoi l'ouverture des données et comment ces données vont bénéficier à notre archipel ?

---

L'ouverture des données publiques (en anglais, open data) consiste à mettre à disposition des citoyens un certain nombre de données brutes pour qu'ils puissent les consulter et les réutiliser librement. Ces données peuvent être d'ordre très divers : nombre de passagers transportés dans les ferries, fréquentation touristique, carte de localisation d'espèces végétales, données météorologiques. En bref, des données sociales, environnementales et économiques du territoire.

### Pourquoi une démarche open data ?

Au-delà de l'obligation créée par la loi pour une République numérique du 7 octobre 2016, la Collectivité Territoriale a impulsé cette démarche sur le territoire en fixant trois grands objectifs :

#### 1. La transparence de l'action publique pour les usagers :

L'ouverture des données rend plus transparente, compréhensible et accessible l'action publique.

**2. L'efficacité de l'action publique :** la donnée publique est un vrai levier pour mieux piloter et fluidifier l'action publique, en guidant les choix des décideurs locaux.

#### 3. La création de nouveaux services et activité économique :

mettre à disposition des acteurs privés et publics des données permet de créer de la valeur marchande pour l'archipel et participer au développement de son attractivité.

### Et ça se traduit comment ?

D'ici la fin 2024, un portail numérique open data, accessible à tous, mettra à disposition progressivement les données disponibles sur notre territoire. Pour mener à bien cette démarche, la Collectivité Territoriale a missionné Archipel Développement.

Après plusieurs mois de travail sur le sujet et le recrutement d'un responsable open data, l'organisme a convié l'ensemble des acteurs de l'archipel, publics comme privés, à une Matinée de la data. L'aboutissement d'une volonté politique amorcée en 2020, inscrite au Schéma de Développement Stratégique.

**L'enjeu principal de cette matinée :** favoriser l'adhésion d'un maximum de ces acteurs pour libérer un maximum de données utiles. Plus elles seront nombreuses et variées, plus le champ des possibles sera bénéfique pour notre archipel. ■

# LE PRÊT D'HONNEUR

## Un outil financier au service de nouvelles initiatives économiques !

Soutenir les nouvelles initiatives économiques et favoriser les jeunes entrepreneurs sont des objectifs importants pour l'avenir de notre archipel.

Pourtant, ces nouvelles initiatives se retrouvent parfois confrontées à des difficultés de lancement, faute de garanties financières suffisantes. Pour répondre à ces enjeux, la Collectivité Territoriale a décidé de lancer un dispositif de prêt d'honneur.

**Objectif :** faciliter l'accès aux crédits bancaires aux entreprises et porteurs de projets innovants de notre territoire, s'appuyant sur un plan business solide. Une manière de diversifier les sources de financements possibles sur notre archipel et soutien affirmé aux nouvelles initiatives.

### Qu'est-ce que le prêt d'honneur ?

Le prêt d'honneur est un prêt à taux 0 accordé à une personne physique (c'est-à-dire vous, pas un prêt à l'entreprise). Une fois accordé, ce prêt permettra de venir solidifier l'apport personnel de l'entrepreneur et ainsi favoriser la levée de fonds, notamment bancaires.



**25 000€**

Montant maximum du prêt  
(+ 5 000€ si le projet est innovant pour le territoire)



**Entre 24 et 60 mois**  
Durée de remboursement

**Différé possible de 6 mois**

pour la 1<sup>re</sup> mensualité de remboursement.

### Un levier financier au service des jeunes entrepreneurs

Le prêt d'honneur est octroyé par un « comité d'agrément » constitué de chefs d'entreprises, de banquiers, d'experts comptables. Ce comité évalue la qualité du plan business, la correspondance à des besoins du territoire et le sérieux de la démarche. Sur cette base, il émet des avis sur l'attribution des prêts.

S'il ne remplace pas un prêt bancaire, il en facilite l'obtention car l'avis de ce comité renforce le sérieux auprès des financeurs potentiels. En effet, pour 1 euro de prêt d'honneur, les banques accordent en moyenne 7 euros de financement complémentaire. Il s'agit d'un important levier pour faciliter les nouvelles initiatives dans le domaine économique !



### Un partenariat renforcé avec la Région Normandie

La Collectivité Territoriale a fait le choix de confier cette mission à l'association Initiative Calvados. Avec ses 25 ans d'expérience dans l'accompagnement et le financement de sociétés, ce partenariat promet un soutien solide à la création et au développement des entreprises locales. C'est aussi une initiative supplémentaire dans le cadre de l'accord de coopération entre l'archipel et la Région Normandie. ■



# ACCOMPAGNER

## IL N'Y A PAS D'ÂGE POUR DEVENIR UN CITOYEN !

Lancement des JEC (Jeunes Engagés Citoyens) : 12 jeunes âgés de 12 à 14 ans, de Saint-Pierre, et de Miquelon-Langlade, volontaires pour s'impliquer dans un parcours d'apprentissage de la citoyenneté, se sont retrouvés au mois de novembre pour lancer une année de travail collectif.

Liberté, égalité, fraternité, laïcité, engagement, bien-vivre ensemble... autant de thèmes qui seront abordés lors des différentes rencontres entre les JEC et les forces vives du territoire. Un premier weekend, passé à Miquelon-Langlade, pour un séjour de cohésion d'équipe, de travail sur le respect et le vivre-ensemble, en présence de M. Yannis COSTE 3e Vice-Président de la Collectivité, aura permis aux jeunes de se connaître, de définir leurs envies et projets communs.

Une seconde rencontre, en janvier 2024, avec les élus territoriaux à Saint-Pierre, dans la salle des délibérations du Conseil Territorial, aura permis d'explorer ensemble les modes d'élection des élus, le rôle et le fonctionnement de la Collectivité et les projets au service des jeunes.

Ces deux temps furent l'occasion de discussions et d'échanges sur les projets à venir, mais aussi sur la notion d'engagement au service des autres.

Ces jeunes citoyens en herbe poursuivront leur apprentissage tout au long de l'année. Prochaine étape : assister à une Séance Officielle du Conseil Territorial. ■



« Former nos jeunes aux enjeux de la société aujourd'hui, c'est s'assurer d'avoir des citoyens actifs et engagés au service de notre vivre-ensemble demain »

**Naomi Haran, 5<sup>e</sup> Vice-Présidente**

# FACILITER LA VIE DES ÉTUDIANTS-BOURSIERS

Lancé mi-janvier, un nouvel outil numérique a été déployé auprès des étudiants boursiers se trouvant dans l'hexagone ou au Canada.



Cette plateforme a pour but de centraliser les informations relatives aux étudiants, lieux d'études, cursus scolaires ou universitaires, niveaux de diplômes...

C'est aussi l'occasion de disposer d'un service en ligne de dépôt de dossiers dématérialisés, d'informations générales à destination des étudiants et d'un forum interactif pour toute question.

Les nouveaux boursiers de l'année académique 2024/2025 recevront le lien de connexion à la plateforme et leurs identifiants par mail au printemps, suite à la réunion de la commission des bourses. ■



**INFO FORUM  
DES ÉTUDIANTS  
4 AVRIL 2024**

# NOCES D'OR POUR LE PROGRAMME FRECKER

## 50 années d'échanges linguistiques et culturels


Partenariat emblématique entre l'Université Mémorial de Terre-Neuve et Labrador et l'archipel de Saint-Pierre-et-Miquelon, le programme Frecker a fêté ses 50 ans en décembre 2023.

C'est à Saint-Jean de Terre-Neuve que les acteurs historiques de ce partenariat se sont retrouvés. Élus, administratifs, anciens élèves, tous ont pu se remémorer les expériences inoubliables qu'ils ont pu avoir à Saint-Pierre-et-Miquelon.

Lieu symbolique de l'apprentissage et de la valorisation de la langue française au travers de ses programmes d'immersion linguistique, le Francoforum accueille depuis 30 ans les étudiants.

D'excellents souvenirs dans ce lieu pour les étudiants, rappelés générations après générations ! ■





# FACE AUX DÉFIS CLIMATIQUES, UN ISTHME EN SURSIS





# ANTICIPER

## ISTHME : UN LIEN ENTRE NOUS

Réchauffement climatique, montée des eaux, récurrence des tempêtes, le cordon dunaire qui relie Miquelon à Langlade souffre régulièrement de la fureur des éléments.

Une fois encore, les 18 et 19 janvier dernier, l'archipel a connu une importante tempête hivernale qui a conduit à une interdiction de circuler sur la route qui traverse l'isthme.

Grâce à la réactivité de la Collectivité Territoriale, à l'efficacité des services de l'État et des entreprises, ainsi qu'à la modestie des dommages subis, la route a pu être réouverte à la circulation dès le samedi 20 janvier.

Souvenez-vous des mois de février et mars 2021, ayant vu une succession d'évènements venteux affaiblissant de manière inquiétante la structure même des dunes, bloquant ainsi toute circulation.

Il avait alors fallu que la Collectivité Territoriale débloque 3,5 millions d'euros pour renforcer, resolidifier, densifier et par là même sauvegarder notre isthme.

En ce début d'année 2024, l'État vient d'apporter 2 millions d'euros supplémentaires, auxquels s'ajouteront 500 000 euros de la Collectivité Territoriale, pour conforter les zones de fragilité.



« Nous continuerons à prendre soin de notre isthme aussi longtemps que la nature nous le permettra, mais faisons ensemble le constat objectif que celle-ci tend à reprendre ses droits »

**Claude Lemoine, 4<sup>e</sup> Vice-Président**

Depuis 2021, ce sont près de 6 millions d'euros qui ont été dépensés pour la préservation de ce cordon, témoignage de l'engagement des pouvoirs publics locaux.



Malgré des dégâts impressionnants, le 18 janvier dernier notre isthme tenait bon face aux intempéries.

## Un avenir toutefois incertain

Au gré des événements, notre isthme devient un fragile filin que seul un funambule expérimenté peut traverser. Chaque tempête rétrécit ce filin et la traversée devient à chaque fois plus périlleuse.

La main de l'homme, malgré tous ses efforts, ne pourra peut-être pas enrayer le cycle naturel.

C'est ce à quoi s'emploie la Collectivité Territoriale, à maintenir, aussi longtemps que possible, l'intégrité de notre cordon dunaire. Avec le soutien de l'État, en bonne intelligence avec les deux mairies, elle s'engage, au présent comme pour un avenir proche, dans la préservation de ce lien.

Pour autant, le sens des responsabilités implique de regarder la situation avec lucidité, d'anticiper et de se préparer ensemble face à ce qui pourrait arriver : un jour, notre isthme pourrait rompre. D'ici-là, la Collectivité Territoriale accompagnera, aussi longtemps que ce sera socialement nécessaire, techniquement possible et financièrement tenable, la vie de notre isthme.

Nous adorons tous notre archipel, nous avons tous de merveilleux souvenirs familiaux ou d'enfance à Miquelon ou à Langlade, nous sommes tous attachés à nos traditions.

Dans les mois qui viennent, des réunions publiques seront organisées pour dessiner ensemble l'avenir de notre archipel face aux risques auxquels l'isthme est confronté.

Nous sommes convaincus que les solutions de demain devront se construire avec vous. ■

## Une voie qui sert l'équilibre territorial de l'archipel

Cet isthme est une merveille de notre patrimoine naturel, une réserve précieuse pour notre biodiversité. Il est une des attractions-phares pour le tourisme vert, il est une particularité exceptionnelle de notre environnement.

Mais il n'est pas que cela.

Cet isthme, c'est aussi le cordon qui relie Miquelon à Langlade, qui tisse le lien entre les Miquelonnais et les Langladiers.

Cet isthme, c'est une route qui lie deux territoires, mais aussi le trait d'union de deux populations unies par une communauté de destins.

Cet isthme, c'est aussi un équilibre territorial et économique à l'échelle de la grande île, tant l'apport saisonnier des Langladiers à la vie commerciale renforce les services à l'année au bénéfice des Miquelonnais.

Pour toutes ces raisons, préserver notre isthme est un acte de cohésion territoriale, de rassemblement des habitants de l'archipel et de maintien de nos traditions.

Pour toutes ces raisons, préserver notre isthme n'est pas jeter de l'argent à la mer.

### QUELQUES CHIFFRES

LONGUEUR DE L'ISTHME

12 km

INVESTISSEMENTS DEPUIS 2021

6 M€

2,5 M€

DE BUDGET EN 2024  
POUR CONFORTER L'ISTHME



# NAVIGUER

## RENCONTRE AVEC DEUX MARINS SUR LE PONT !

---

Dans les coulisses de SPM Ferries, deux hommes (et leurs équipes) s'affairent activement pour assurer la maintenance technique et le bon état de navigabilité des navires. Jean-Claude Baslé, capitaine d'armement chevronné, et Yvan Perrin, responsable technique méticuleux, font la paire pour permettre aux bateaux de la Collectivité de naviguer en toute sécurité.



## Yvan Perrin, c'est le maestro des machines.

Au quotidien, il jongle habilement entre la maintenance des ferries et la gestion des stocks pour garantir que nos navires restent en bon état de marche. De la gestion des urgences techniques à la vérification minutieuse des certificats de toutes les pièces présentes à bord (jusqu'au moindre boulon !), Yvan est là pour s'assurer que tout roule. « *Si une panne survient à 17h, je peux être amené à travailler toute la nuit pour m'assurer que les ferries soient prêts à naviguer dès le lendemain.* »



## En face, on trouve Jean-Claude Baslé.

Son truc ? Veiller à ce que nos navires soient aptes à affronter la mer. « *Un navire en bon état de navigabilité, est un navire correctement armé. C'est-à-dire que les titres et certificats du bateau sont à jour, son équipage est formé et à jour de ses brevets.* » Pour que cette machine bien huilée qu'est SPM ferries fonctionne, notre capitaine d'armement planifie les rotations du personnel navigant ainsi que leurs temps de repos et de récupération. Par exemple, un marin ne peut pas travailler plus de 14h sur une période de 24 heures.

## Polyvalence, disponibilité et gestion du stress

Ensemble, ils sont les chefs d'orchestre du pont et de la machine. Mais ces deux-là ne se contentent pas d'opérer depuis leurs bureaux à quai. Ils peuvent aussi enfiler leur casquette de mécanicien ou de marin et sauter à bord pour remplacer les absents. Cette polyvalence dont ils doivent faire preuve au quotidien est l'une des nombreuses qualités indispensables dans leurs métiers. Tout comme la disponibilité, ou encore la gestion du stress « *il suffit d'un mail ou d'un appel pour que tout bascule. Dans ces moments-là, il faut garder la tête froide et faire face.* » nous confie Jean-Claude.

## Autant de parcours que de marins

Leur parcours est aussi varié que les vagues de l'océan. Jean-Claude a été marin des douanes pendant plus de 20 ans. Avec son brevet de capitaine 3000, il a pu rejoindre SPM Ferries en 2017. Yvan, de son côté, a débuté en tant qu'ouvrier mécanicien sur le Cabestan en 2010. Après quelques années d'expérience, il décide de passer son brevet de mécanicien 3000 puis 8000. Grâce à ces deux diplômes en poche mais aussi grâce à sa passion et son engagement, il devient chef mécanicien, puis responsable technique.

Leur passion pour leur métier est contagieuse et ils espèrent donner envie aux jeunes de suivre leurs traces. Yvan s'exclame « *Être marin, c'est un métier de passion.* ». Et à Jean-Claude de renchérir « *Être marin, c'est être curieux. Un marin, il s'intéresse à tout, à notre environnement, à l'océan, à l'astronomie, au climat. C'est un pompier, un secouriste, un navigateur, un mécanicien, un matelot, ...* ».

Alors si vous vous sentez l'âme d'un marin, sachez qu'il y a de nombreuses opportunités chez SPM Ferries. N'hésitez pas à envoyer votre candidature à : [rh@spm-ferries.fr](mailto:rh@spm-ferries.fr) et retrouvez toutes nos offres d'emploi sur Pôle Emploi et les sites d'emploi maritime ([clicandsea.fr](http://clicandsea.fr), [latouline.com](http://latouline.com)). Et lors d'un prochain passage sur nos ferries, interpellez nos marins sur leurs métiers. Ils seront ravis de répondre aux questions de futurs matelots ! ■

### SPM FERRIES

Candidature à : [rh@spm-ferries.fr](mailto:rh@spm-ferries.fr)

Offres d'emploi : [clicandsea.fr](http://clicandsea.fr) et [latouline.com](http://latouline.com)



# SENSIBILISER

## PLONGÉE DANS LA BIODIVERSITÉ DE L'ARCHIPEL !

Depuis son inauguration en 2017, la Maison de la Nature et de l'Environnement (MNE) s'engage à sensibiliser petits et grands à la préservation de la nature. Grâce à son travail partenarial avec les établissements scolaires, elle joue un rôle essentiel dans la formation de nos jeunes en matière de protection de l'environnement.

Chaque année, plus de 300 élèves, de la maternelle au lycée, sont accueillis à la MNE. Ce lieu d'apprentissage unique leur offre une immersion fascinante dans la biodiversité locale.

À travers une variété d'activités éducatives, les élèves découvrent de manière ludique leur environnement. Ils peuvent ainsi écouter les cris des animaux ou encore toucher les bois d'un cerf.

Les visites guidées sont l'un des temps forts de cette expérience éducative. Accompagnés d'experts passionnés, les élèves partent à la découverte des écosystèmes locaux : la forêt boréale, les tourbières, le Grand Barachois...

Ces sorties sur le terrain permettent aux jeunes d'observer de près la faune et la flore locales, d'apprendre à reconnaître les espèces et de comprendre l'importance de protéger ces habitats fragiles.

### 2000 visiteurs par an

Entre les scolaires, les résidents de l'archipel et les touristes, 2 000 personnes fréquentent, en moyenne, la MNE chaque année. Au-delà de l'exposition permanente, les visiteurs peuvent profiter d'expositions temporaires mais aussi de circuits et balades en compagnie de guides expérimentés.





« Cœur de la destination touristique Miquelon, la Maison de la Nature et de l'Environnement est aussi et surtout le lieu de la sensibilisation de nos futures générations aux enjeux climatiques. »

**Yannis Coste, 3<sup>e</sup> Vice-Président**

**ENVIRONNEMENT & URBANISME**

## Le patrimoine naturel de Saint-Pierre-et-Miquelon à portée de clics !

Poursuivez l'expérience de la MNE en ligne. Découvrez la biodiversité de l'archipel avec SPM Boréal, le portail du patrimoine naturel de Saint-Pierre-et-Miquelon.

Vous y retrouverez des fiches sur les espèces et milieux naturels remarquables ainsi qu'un espace « observations » dans lequel chacun peut devenir contributeur.

Une mine d'or pour les amoureux de la faune et de la flore locales.



Pour découvrir le portail, scannez ou cliquez sur ce QR code.



SPM Boréal est disponible sur Google Play et L'app Store.



# INVESTIR

## BUDGET 2024 : UNE AMBITION FORTE POUR L'AVENIR DE NOTRE ARCHIPEL

Pour bien lancer l'année 2024, la Collectivité Territoriale a adopté l'ensemble des documents budgétaires qui cadrent son action. Le Budget Primitif a ainsi été voté en décembre, les comptes de gestion et compte administratif (le bilan financier de l'année précédente) en janvier et le budget supplémentaire en février. Avec 80.5 millions d'euros de budget, la Collectivité est parée à tenir ses engagements de l'année !

### LES CHIFFRES À RETENIR

**80,5 M€**



**le budget 2024 de la Collectivité**

Cet argent permet de financer la clinique vétérinaire, la patinoire, les aides sociales, les bus scolaires, ... Bref, c'est grâce à lui que la Collectivité Territoriale mène ses actions de service public toute l'année sur l'archipel.

**32,4 M€**



**de crédits en investissement pour 2024**

afin de financer les projets structurants pour l'avenir de l'archipel. La Collectivité Territoriale s'affirme comme le principal investisseur du territoire et cela constitue une bonne nouvelle pour remplir le carnet de commande de nos entreprises et pour l'emploi local.

**2,7 M€**



**d'épargne nette en 2023**

L'épargne nette, c'est ce que la bonne gestion budgétaire permet de dégager et qu'il est possible de réinjecter dans le budget l'année suivante. En 2023, elle a triplé pour atteindre les 2,696 millions d'euros. Cette donnée reflète la capacité d'investissement de la Collectivité.

# Les 3 priorités du budget 2024

Que ce soit à titre personnel ou pour une grande collectivité, gérer un budget, c'est faire des choix. Faire des choix pour les dépenses du quotidien. Mais aussi faire le choix d'investir dans tel ou tel projet pour l'avenir.

Au-delà des chiffres, le budget de la Collectivité Territoriale 2024 est le reflet d'une volonté politique. Décryptage des priorités de la majorité.

## 1 UNE GESTION SAINE ET RIGOREUSE



Malgré l'impact de l'inflation, de l'augmentation du point d'indice des fonctionnaires et de l'évolution des charges reposant sur les collectivités locales, **la hausse des dépenses de fonctionnement a pu être contenue à 0,35%**.

En parallèle, la capacité de désendettement de la Collectivité Territoriale poursuit sa baisse avec **5,7 années de remboursement en 2023**, au lieu de 7,5 années en 2022.

Remboursement de la dette :



Ces données sont des signes importants de la bonne gestion budgétaire de la Collectivité.

## 2 LE CHOIX CLAIR DE LA SOLIDARITÉ



Ce budget 2024 sera marqué par le choix clair de la majorité territoriale de renforcer le soutien, l'accompagnement et la prise en charge de nos seniors, de nos personnes en situation de handicap, de toutes les personnes fragilisées par la dureté de la vie :

**+ 100 000 €**

pour renforcer l'Allocation Personnalisée d'Autonomie (APA)

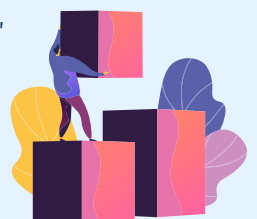
**+ 460 000 €**

pour l'accompagnement social, l'aide à la vie partagée, le maintien à domicile, le renforcement des aides

## DES GRANDS PROJETS POUR NOTRE CADRE DE VIE

- Reconstruction du barrage de la Vigie,
- Réhabilitation de la Maison des Loisirs de Miquelon
- Rénovation du Centre Georges GASPARD,
- Réparation de la route de l'isthme

Autant de travaux qui seront réalisés en 2024 et qui permettront d'améliorer notre cadre de vie commun. Le cadre de vie personnel ne sera pas en reste avec des aides à la rénovation énergétique de l'habitat.





# COOPÉRER

## PARTENARIAT AVEC LEGENDARY COASTS OF EASTERN NEWFOUNDLAND

Point d'étape d'une coopération gagnant-gagnant au service de notre archipel

Fin 2020, le Conseil Territorial autorisait son Président à signer une convention de partenariat avec Legendary Coasts of Eastern Newfoundland (LCEN).

**Objectif : unir nos forces avec nos voisins de Terre-Neuve et Labrador pour promouvoir notre destination touristique.**

Le développement des rotations de ferries entre Saint-Pierre-et-Miquelon et Fortune offre une double opportunité : favoriser les échanges économiques et faciliter l'accès à l'archipel pour des touristes principalement canadiens.

À l'appui de cette opportunité, les équipes de la Collectivité Territoriale et celles de LCEN ont uni leurs forces pour écumer les salons touristiques nord-américains et faire la promotion regroupée de nos destinations.

### Une alliance fructueuse au profit de notre économie

Cette coopération amène déjà d'incontestables résultats : 9072 touristes étrangers accueillis dans l'archipel en 2023, dont 7486 venus par ferry, soit une augmentation de 32 % par rapport à 2022.

C'est 2,5 millions de plus-value nette pour notre archipel en 2023, prouvant, s'il en était encore besoin, que le tourisme est un levier indispensable pour l'économie de notre territoire.

## Échanges, rencontres, et partages d'expériences

Nous sommes aujourd'hui un point d'étape incontournable de la destination Terre-Neuve, comme Terre-Neuve constitue une étape incontournable de la destination Saint-Pierre-et-Miquelon. Pour poursuivre, approfondir et entretenir cette dynamique, des initiatives communes sont menées : échanges entre professionnels du tourisme, rencontres culinaires, partage d'expériences.

L'intensification de cette dynamique commune, dans une relation d'intérêt partagé, est incontestablement profitable à nos deux territoires.

## Ensemble, cultivons le succès !

Cette coopération avec Legendary Coasts of Eastern Newfoundland constitue, avec le partenariat linguistique du Francoforum et de l'Université Mémorial de Saint John's, une expérience réussie de travail en commun avec nos voisins canadiens, dans le cadre d'une coopération qui nous profite de manière concrète.

C'est cet esprit qui devra guider toute nouvelle coopération avec nos voisins canadiens : obtenir des résultats au service de nos développements respectifs, comme c'est le cas pour ce partenariat.

Trop longtemps, nos relations de voisinage ont été marquées par l'alternance de tensions, puis de déjeuners sympathiques mais sans lendemains.

En matière de tourisme, nous prouvons que c'est la culture du résultat qui doit être au cœur de nos coopérations ! ■

# PLANS DES VILLES ET GUIDES TOURISTIQUES 2024 EN APPROCHE !

Comme chaque année, les Centres d'Information Touristique de Saint-Pierre et de Miquelon mettent à votre disposition des plans de la ville et le guide touristique 2024.

Il contiendra encore cette année toutes les bonnes adresses pour prévoir et profiter de son séjour à Saint-Pierre-et-Miquelon. Vous recevez des amis, de la famille ou des partenaires professionnels ?



N'hésitez pas à vous en procurer :

### À Saint-Pierre

au Centre d'Information Touristique, place du Général de Gaulle  
[saint-pierre@spm-tourisme.fr](mailto:saint-pierre@spm-tourisme.fr) | 41.02.00

### À Miquelon

au Centre d'Information Touristique de Miquelon,  
au sein de la Maison de la Nature et de l'Environnement  
[miquelon@spm-tourisme.fr](mailto:miquelon@spm-tourisme.fr) | 41.02.01

Toutes les informations sont également disponibles en ligne sur :

[f](#) [i](#) Tourisme spm - [f](#) Entre-vous & Nous  
[www.spm-tourisme.fr](http://www.spm-tourisme.fr)



Pour consulter  
le site du CIT  
scannez ce QR code





# ATTIRER

## SPM PLAY, OPÉRATION SÉDUCTION EN VIDÉOS !

Retrouver toutes les productions audiovisuelles réalisées sur l'archipel en un seul endroit ? Ce sera désormais possible avec SPM Play ! Reportages, films, capsules, émissions... la nouvelle plateforme SPM Play, disponible dès le mois d'avril, recensera toutes les vidéos produites au sujet de l'archipel. Une plongée au cœur de notre territoire, accessible 24h/24, 7 jours sur 7 et totalement gratuite pour séduire toutes personnes qui s'intéresseraient de près ou de loin à Saint-Pierre-et-Miquelon.

## À qui s'adresse cette plateforme ?

SPM Play s'adresse à tous les publics : Saint-Pierrais et Miquelonnais vivant sur l'archipel ou ailleurs, visiteurs, entrepreneurs, aventuriers, explorateurs, amateurs de nature, personnes et familles tentées par l'opportunité de venir vivre ici une nouvelle vie, à toutes celles et ceux qui apprécient les contacts humains authentiques et sincères.

La plateforme de streaming de l'archipel offre en images à toutes et tous une bouffée d'oxygène sur la vie au grand air et grand large.

## Donner envie de venir

Si nous connaissons tous les charmes et la qualité de vie de notre archipel, il souffre toutefois d'un déficit de notoriété. Quand il est connu, il souffre parfois d'un déficit d'image, celui d'un petit territoire isolé au large du Canada aux hivers très longs et rigoureux.

Alors que nos entreprises peinent à recruter des talents et que notre filière touristique locale est en plein développement, cette plateforme va être l'occasion de nous faire connaître et permettre à chacun de découvrir en avant-première l'expérience de Saint-Pierre-et-Miquelon.

Par l'image, il s'agit de nous faire connaître dans notre réalité, prenant en compte les inconvénients, mais aussi et surtout, en permettant à chacun de découvrir à quel point on vit heureux dans notre archipel !

Elle s'inscrit donc pleinement dans la stratégie portée par la Collectivité Territoriale d'à la fois favoriser le retour de nos jeunes qui souhaiteraient entreprendre et d'attirer de nouveaux talents et de nouvelles familles en quête d'un cadre de vie de qualité.

## Découvrir et préparer son arrivée

Pour toutes les personnes qui souhaitent rejoindre notre archipel, il est parfois difficile de trouver des ressources pour préparer leur arrivée.

Avec la plateforme SPM Play, nous allez pouvoir trouver toutes les informations nécessaires à la vie dans notre archipel et saliver d'avance sur la beauté de nos paysages, sur la quiétude de notre mode de vie.

Avant de se décider à faire le grand saut, ou pour s'y préparer, SPM Play va vous permettre de comprendre que **quand on vient à Saint-Pierre-et-Miquelon, on y reste pour de bonnes raisons !** ■



# MON ARCHIPEL VU D'ICI...



## INTERVIEW

### DANIÈLE GASPARD

RENCONTRE AVEC UNE JEUNE RETRAITÉE DYNAMIQUE !

#### Présentez-vous en quelques mots

Bonjour, je m'appelle Danièle Gaspard, j'ai 66 ans. Je suis retraitée de l'Éducation Nationale depuis une dizaine d'années et j'ai toujours fait ma carrière dans l'enseignement privé ici à Miquelon.

#### Quel lien avez-vous avec l'archipel ?

Je suis née à Miquelon. C'est de plus en plus rare, pour ainsi dire. Maintenant, il n'y a plus de naissances à Miquelon. J'y ai toujours vécu, j'y ai toujours travaillé. À part pour quelques petits voyages d'agrément, je n'ai jamais quitté l'archipel et en particulier mon île.

« J'aimerais que l'archipel redevienne ce qu'il a déjà été. »

#### Avez-vous une anecdote à nous raconter ?

Je jouais dans une pièce de théâtre il y a quelques années. À un moment, je devais allumer un faux bâton de dynamite. Et j'ai remis le briquet ou l'allumette (je ne me souviens plus) que je venais d'utiliser dans mon sac à main dans lequel se trouvaient des Kleenex. Donc toujours sur la scène, en jouant, on voyait la fumée qui sortait du sac à main. J'ai été obligée de le jeter en coulisse, sans que les gens ne s'en rendent compte. Et heureusement dans les coulisses, mes camarades de jeu ont tout éteint. À part les acteurs, personne n'a réalisé ce qu'il venait de se passer.... Et que j'avais failli mettre le feu à la salle !

#### Quel vœu formulez-vous pour l'avenir de notre archipel ?

J'aimerais que l'archipel redevienne ce qu'il a déjà été. Que les jeunes qui partent puissent revenir donner un nouveau souffle à notre territoire, parce qu'un archipel qu'avec des fonctionnaires et des retraités, ça n'a qu'un temps. Il y a aussi de moins en moins de naissances. La population vieillit. Tout cela n'est pas très dynamique pour un archipel. ■



Découvrez l'interview complète en vidéo en scannant ou en cliquant sur le QR code



# ...ET D'AILLEURS



PORTRAITS

INTERVIEW

## CHRISTEL DUMONT

DE SAINT-PIERRE À LA HAGUE, RENCONTRE  
AVEC UNE SPORTIVE DANS LA COURSE !

### Présentez-vous en quelques mots :

Christel Fouchard épouse Dumont, 39 ans, je suis née et j'ai grandi à St-Pierre. Après l'obtention de mon baccalauréat en 2002, j'ai pris la direction de Caen pour suivre la filière STAPS (Sciences et Techniques des Activités Physiques et Sportives) afin de devenir professeure d'EPS. J'enseigne au collège Saint-Joseph à Cherbourg-en-Cotentin où je suis également formatrice en PSC1 (Premiers Secours Civiques de Niveau 1). Je vis dans la Hague, à proximité de Cherbourg, où les paysages peuvent ressembler à ceux de l'archipel, notamment au cap de Miquelon.

### Quel lien avez-vous avec l'archipel ?

Je garde un lien très fort avec l'archipel où y vit une grande partie de ma famille et des amis d'enfance. J'ai la chance de pouvoir revenir tous les deux ans grâce aux congés bonifiés pour la plus grande joie de mes filles Nina et Lise, très attachées à leurs racines et de mon mari qui s'y plait beaucoup également.

### Quel souvenir vous est le plus cher à Saint-Pierre-et-Miquelon ?

Je garde en mémoire les hivers enneigés et les activités qui y sont liées. Construire des forts et des bonhommes de neige dans la cour, aller faire de la luge, se balader en traîneau avec notre chien labrador, patiner sur les étangs, chez M. Cordon, et rentrer à la maison les joues toutes rouges ! Je me souviens de l'annonce tant attendue à la radio le matin pour informer de la fermeture des établissements scolaires lors de tempêtes de neige.

« Je garde un lien très fort avec l'archipel où y vit une grande partie de ma famille et des amis d'enfance. »

### Quel vœu formulez-vous pour l'avenir de notre archipel ?

Je souhaite que tous les jeunes qui le souhaitent puissent, après leurs études (ou non) s'y installer, à l'heure où se lever peut être une réelle difficulté. ■

# À VOS AGENDAS !

## MAISON DES LOISIRS

### VACANCES DE PRINTEMPS

› Du lundi 22 au vendredi 26 avril

- **stage de comédie musicale**  
destiné aux enfants de 8 à 13 ans.

› **Centre aéré pour les 5-8 ans**

› **Foyer**

- **Ouverture** du lundi au samedi de 14h à 18h pour les jeunes de 11 à 17 ans et de 21h à 23h pour les jeunes de 13 à 17 ans.

## CENTRE CULTUREL ET SPORTIF

### SPECTACLE

Plongez dans l'univers captivant de **ROMAIN L'HYPNOTISEUR**

› **Samedi 6 avril à 21h dans la salle de spectacles**

Le spectacle de **ROMAIN L'HYPNOTISEUR** contient tous les ingrédients d'une soirée réussie : humour, comédie, émotion, suspense et mystère.



### VACANCES DE PRINTEMPS

› Du lundi 29 avril au vendredi 3 mai :

**stage de comédie musicale** destiné aux enfants de 8 à 13 ans.

### THÉÂTRE

« **Fallait pas le dire** » de Salomé Lelouch  
et « **Le retour de Richard 3 par le train** » de Gilles Derek

› Du mardi 9 au vendredi 19 avril à 21h, en alternance, dans la salle de spectacles

Interprétées par l'école de théâtre de l'annexe, ces deux comédies, nommées respectivement aux Molières 2022 et 2023, ne manqueront pas de vous emporter dans un tourbillon de rires et d'émotions.

### PROGRAMMATION CINÉMA DE MARS

**Jeu 14 - 20h30**

**Madame de Sévigné**



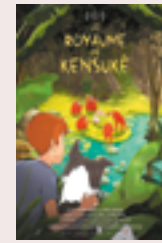
**Sam 16 - 21h**

**La Bête**



**Dim 7 - 14h30**

**Le royaume de Kensuke**



**Jeu 21 - 20h30**

**Bis Repetita**



**Jeu 28 - 20h30**

**Comme un fils**



**Sam 30 - 21h**

**2001 : l'odyssée de l'espace**



Grand  
classique  
VOSTFR

### PROGRAMMATION CINÉMA D'AVRIL

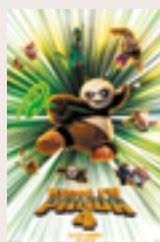
**Jeu 4 - 20h30**

**Tombés du camion**



**Dim 7 - 14h30**

**Kung fu panda 4**



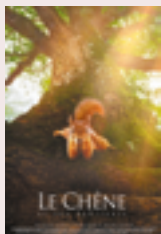
**Jeu 11 - 20h30**

**La Nouvelle femme**



PROGRAMMATION CINÉMA D'AVRIL

**Lun 15 - 20h30**  
Le chêne



**Sam 20 - 21h**  
S.O.S. fantômes  
La menace de glace



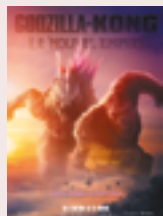
**Dim 21 - 14h30**  
Les aventuriers  
de l'Arche de Noé



**Jeu 25 - 20h30**  
La promesse verte



**Sam 27 - 21h**  
Godzilla x Kong  
Le nouvel Empire



PATINOIRE

MARS

**Vendredis 15 et 22 mars**

Match de championnat de hockey sénior Cougars/Missiles

**Samedi 16 et dimanche 17 mars**

Tournoi de curling de la St-Patrick

AVRIL

**Vendredi 5 avril**

Match de championnat de hockey sénior Cougars/Missiles

**Vendredi 26 et samedi 27 avril**

30<sup>e</sup> anniversaire du tournoi international de Curling

VACANCES DE PRINTEMPS

**Du lundi 29 avril au dimanche 5 mai**

Stage d'initiation et de découverte du patinage

pour les 3/5 ans et les 6/10 ans avec Véronique DE ARBURN

MAI

**Du dimanche 12 au vendredi 17 mai**

50<sup>e</sup> anniversaire des Cougars

**Vendredi 24 et dimanche 26 mai**

40<sup>e</sup> anniversaire du Gala du Club de patinage sur glace

**Dimanche 26 mai au soir**

Fermeture de la patinoire pour la saison estivale



CALENDRIER INSTITUTIONNEL

SÉANCE OFFICIELLE DU CONSEIL TERRITORIAL

› **Mardi 16 avril** à partir de 14 heures - Hôtel du Territoire.



COMMÉMORATION DE L'ARMISTICE  
DE LA SECONDE GUERRE MONDIALE

› **Mercredi 08 mai**

- Monument aux morts de Saint-Pierre

- Monument aux morts de Miquelon-Langlade



# EXPRESSIONS POLITIQUES



# TRIBUNE DE LA MAJORITÉ TERRITORIALE

Une année 2024 faite d'ambition pour le développement de notre archipel et de protection pour ses habitants

L'année 2024 démarre tout juste et la Collectivité Territoriale vient de voter son budget, traduction des orientations politiques pour l'année.

En plus de consacrer une gestion sérieuse et responsable, ce budget pose une ambition intacte pour le développement de notre archipel.

Plus de 32 millions d'€ seront investis cette année dans des projets structurants pour l'avenir de notre territoire.

Parmi les projets qui seront financés, nous aurons la poursuite des travaux au barrage de la Vigie et des travaux de la Maison des Loisirs de Miquelon, la rénovation du Centre Georges GASPARD, des aides à la rénovation énergétique de l'habitat, par exemple.

Nous nous félicitons des décisions de l'Etat que nous avons encouragées sur le renforcement du port de Miquelon et sur le travail qui est réalisé visant à une amélioration souhaitable de toutes nos dessertes aériennes.

Nous formulons le vœu que des crédits soient également obtenus pour la réhabilitation des infrastructures portuaires de Saint-Pierre qui, elles aussi, en ont bien besoin !

Nous continuerons également à porter l'ambition d'un archipel ouvert au monde et qui développe ses partenariats avec la Région Normandie par exemple.

Mais il s'agit aussi d'un budget qui s'emploie à protéger encore plus les habitants :

- > + 540 000 € pour renforcer l'accompagnement des personnes les plus fragiles,
- > + 2 500 000 € pour la protection de l'isthme, en partenariat avec l'État,
- > + 250 000 € sur 5 ans pour la protection du village actuel de Miquelon.

Nous sommes aussi pleinement engagés dans la lutte contre la vie chère, qui continue de peser lourdement sur le portefeuille des habitants de l'archipel.

Une étude sur la structuration des prix viendra dans l'année objectiver la situation et un plan d'action de lutte contre l'inflation sera mis en place.

Comme vous pouvez le constater, la majorité territoriale reste pleinement engagée au service de la défense de l'intérêt général, aux côtés des acteurs locaux, dans un souci permanent de justice sociale et de construction d'un avenir durable et au service de tous pour notre territoire. ■

TRIBUNE NON FOURNIE PAR L'OPPOSITION

# PASS 2024

collectivité

# JEUNES

CHÉQUIER  
pour les

**5-19 ans**

1 chèque  
de  
**30 €**

Fournitures  
scolaires  
et petits  
équipements  
sportifs

6 chèques  
de  
**10 €**

Sport  
Culture  
Loisirs

**90 €**  
de réduction

pour les activités,  
les fournitures scolaires  
et les petits équipements sportifs

Valable auprès des associations, commerçants partenaires  
et structures de la Collectivité Territoriale

REPLISSEZ

**VOTRE FORMULAIRE D'INSCRIPTION**

pour bénéficier du chéquier Pass Collectivité Jeunes SPM



en ligne sur  
[www.spm-ct975.fr](http://www.spm-ct975.fr)



sur place à l'accueil  
de la Collectivité Territoriale  
ou à la Délégation Territoriale de Miquelon



**À RETIRER**

à partir du 15 FÉVRIER 2024

À l'accueil de l'Hôtel du Territoire ou à la Délégation Territoriale de Miquelon